



# Metodika rozvoje inovačních infastruktur v ČR

**Mgr. René Samek, MA, MSc.**  
**Specialista na inovační infrastruktury**  
**RIS3 projekt**

**05.12.2022**

**[www.czechinvest.org](http://www.czechinvest.org)**

# Inovačních infrastruktury

## Podnikatelské/inovační inkubátory a akcelerátory

Organizace pro podporu zakládání firem (inkubátory) nebo růstu již existujících firem (akcelerátory). S prostory pro inkubované / akcelerované firmy nebo pouze virtuální.

## Coworkingová centra

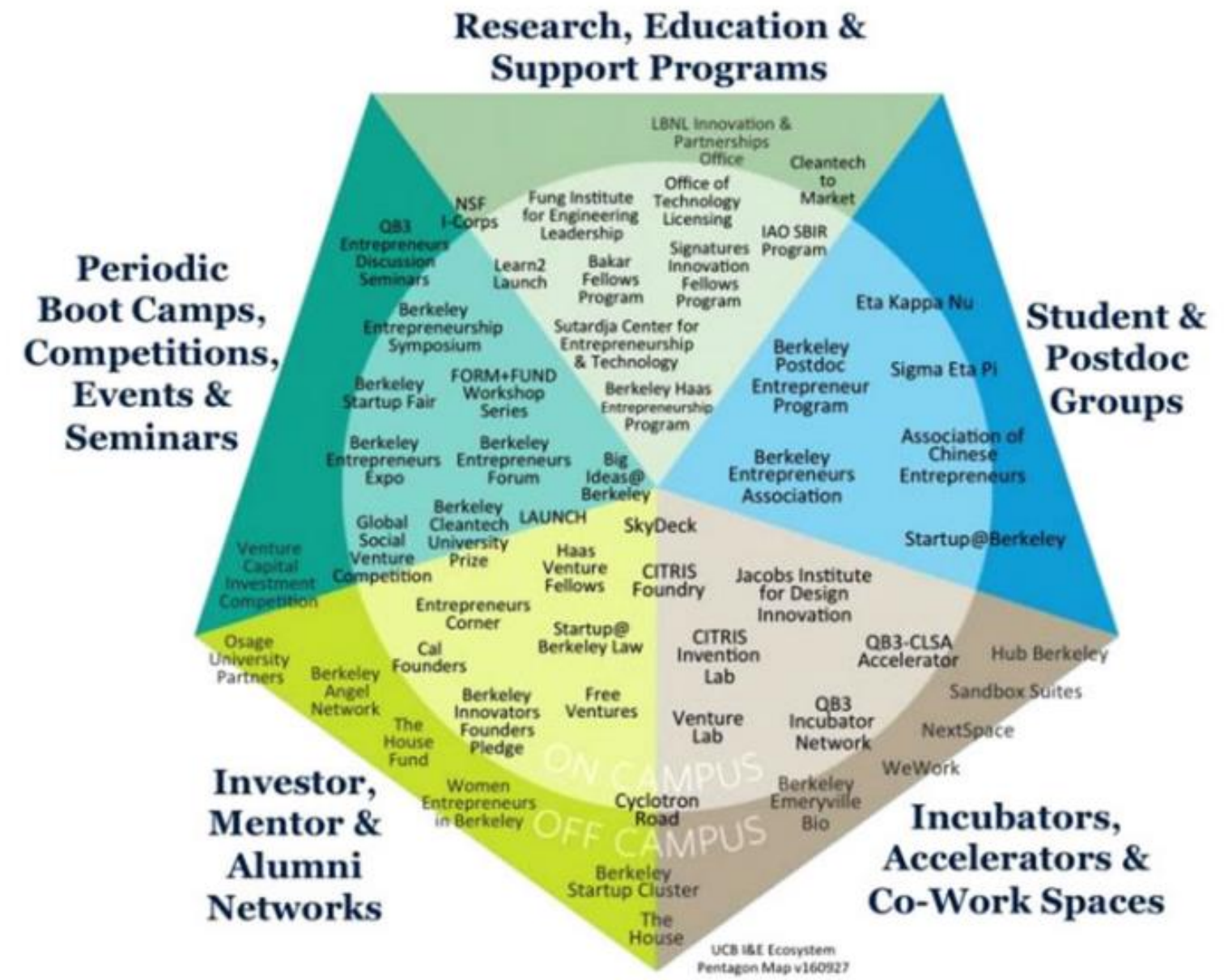
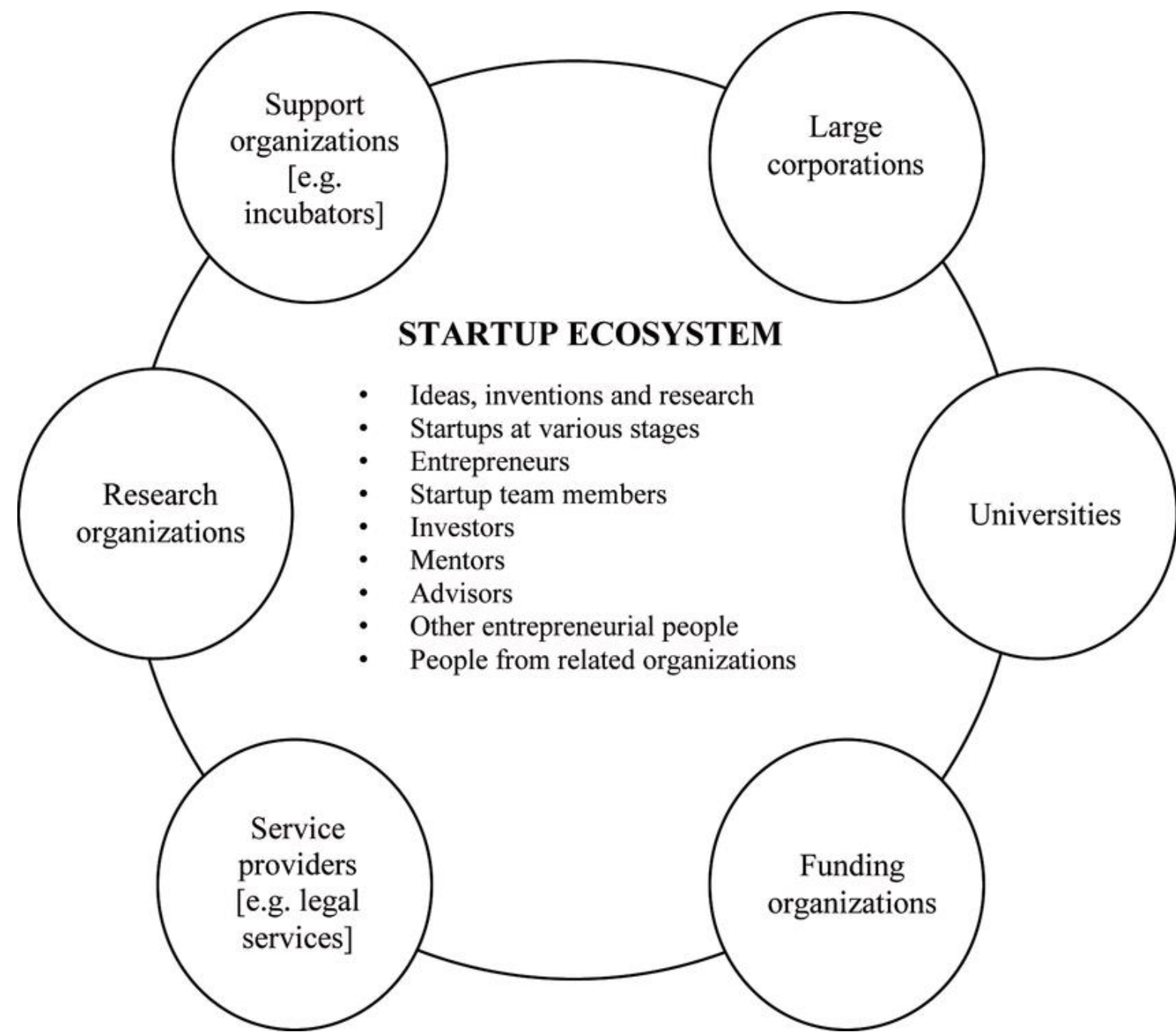
Prostory pro setkávání jednotlivců nebo malých firem, s cílem podporovat výměnu znalostí a zkušeností mezi zájemci pomoci jim růst a dosahovat jejich cílů.

## Otevřené dílny

Prostory vybavené zařízením a personálem který poskytne pomoc při jejich využívání, s cílem umožnit zájemcům aby si vyrobili svůj výrobek, prototyp vynálezu, umělecké dílo, atd.

## Vědeckotechnické/technologické parky

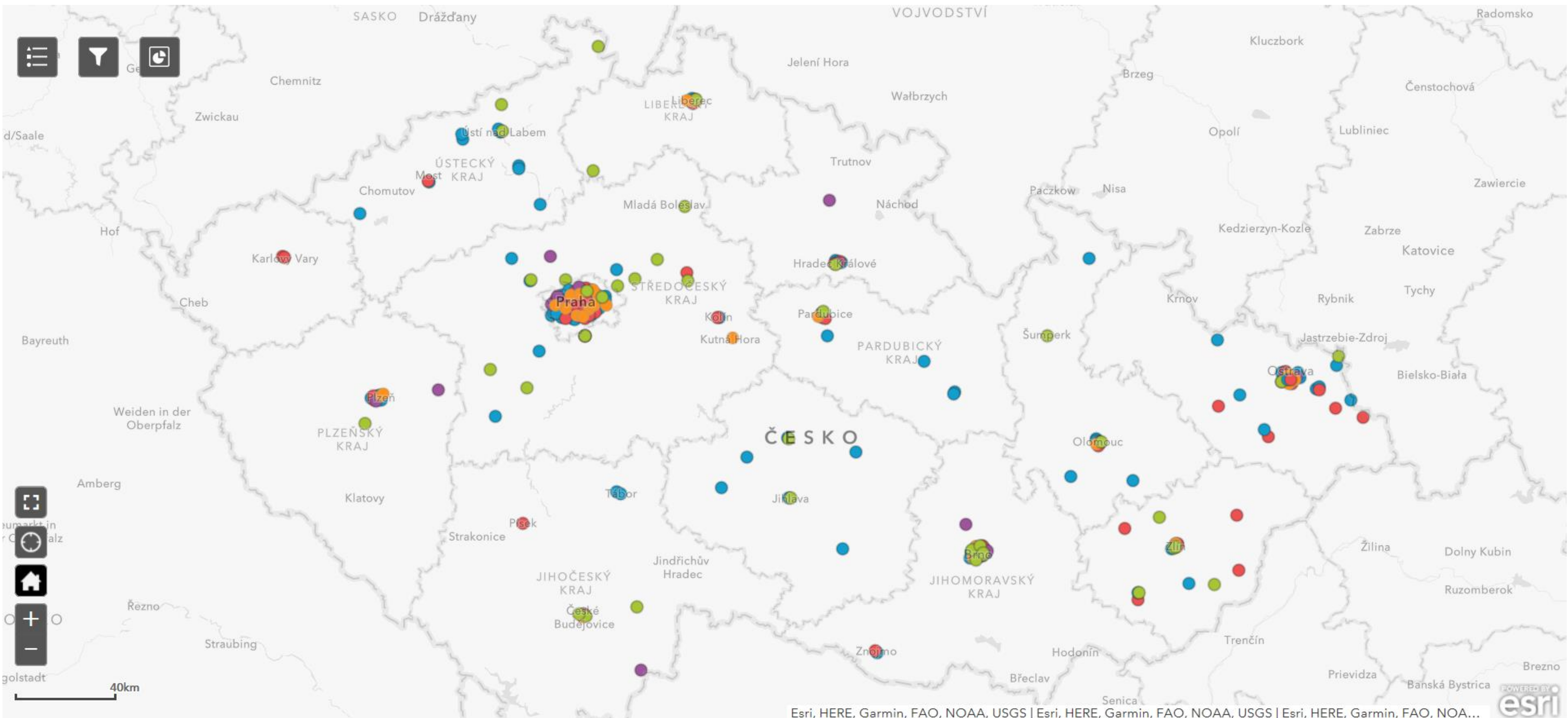
Prostory pro umístění inovativních firem, ideálně v blízkosti univerzit/VÚ, s cílem podporovat synergické efekty a výměnu znalostí jak mezi akademickým VO a průmyslovými firmami, tak mezi firmami. Vlastní prostory firem a/nebo nájemní prostory.



# Cíle projektu (inovační infrastruktury)

- Zmapovat všechny inovačních infrastruktury v ČR
- Zjistit, které jsou funkční / použitelné pro podporu inovačního podnikání
- Zjistit, které příliš nefungují, ale mají zájem se zlepšit
- Zanalyzovat důvody neúspěchů zaniklých a existujících ale nefunkčních inovačních infrastruktur
- Navrhnout metodiku pro podporu inovačních infrastruktur v dalším období
- Využít nasbíraná data k propagaci inovačních infrastruktur v ČR i zahraničí, lákání PZI s vysokou přidanou hodnotou a lákání zahraničních talentů do ČR
- Využít nasbíraná data pro zlepšení image inovačních infrastruktur mezi českou populací
- Využít nasbírané informace a příklady dobré praxe při podpoře zájemců o budování nových inovačních infrastruktur v místech, kde dosud chybí

# Mapování inovačních infrastruktur (2020-2021)



# Benchmark inovačních infrastruktur (2021-2022)

Druh infrastruktury	Aktivní	Pasivní	Zaniklé
Inkubátory, akcelerátory a regionální inovační centra	50	15	10
Coworkingová centra	100	25	15
Otevřené dílny	20	12	8
Vědeckotechnické / technologické parky	20	18	13

# Inkubátory a akcelerátory / region Praha

## Založené veřejným sektorem

- ▶ **Czech-Israeli Partnership Accelerator (ČVUT)**
- ▶ **ESA BIC (CzechInvest)**
- ▶ **I&I Prague (UOCHB AVČR)**
- ▶ **InQbay (ČVUT)**
- ▶ **Podnikatelské a inovační centrum Prahy (PII)**
- ▶ **Pražský inovační institut (Praha)**
- ▶ **PointOne (ČZU)**
- ▶ **xPort (VŠE)**

## Soukromé

- ▶ ACCELERATOR BullsEye
- ▶ **AI Startup Incubator**
- ▶ Akcelerátor VŠEM
- ▶ BOLT (O2)
- ▶ Busyman
- ▶ **Creative Dock**
- ▶ Founder Institute
- ▶ **H40**
- ▶ **Idea Delivery Lab**
- ▶ **Impact Hub**
- ▶ ITACA Business Incubator
- ▶ **PilulkaLab**
- ▶ **PowerHub**
- ▶ Prague Startup Centre
- ▶ RaRe Student Incubator
- ▶ **StartIt@ČSOB**
- ▶ **StartupYard**
- ▶ UP21
- ▶ **UNICO**

# Coworkingová centra / region Praha

- ▶ **Arctuarian**
- ▶ **ArchiHub**
- ▶ **BASE**
- ▶ COFFICE
- ▶ Coworking 33
- ▶ Coworking PORT ±
- ▶ Coworking Space Glass of Wine ±
- ▶ **Coworking v radnici (firma + MČ P12)**
- ▶ Disemo Shared Office
- ▶ **Foch Cowork**
- ▶ **HubHub (2x)**
- ▶ **Impact Hub (2x)**
- ▶ IN-SPIRO ±
- ▶ **Lampárna Lidická**
- ▶ Locco ±
- ▶ **Locus Workspace**
- ▶ **mo-cha**
- ▶ **Mumraj**
- ▶ Na Příkopě 15
- ▶ **Node 5**
- ▶ **Opero**
- ▶ **Paper Hub Paralelní Polis**
- ▶ **R14**
- ▶ **Scott.Weber WorkSpace (12x)**
- ▶ **Spaces (4x)**
- ▶ SVĚT-HUB
- ▶ **WeWork**
- ▶ WorkLabs ±
- ▶ **WorkLounge**
- ▶ Yako:doma ±

# SWOT inovačních infrastruktur v ČR

## S: silné stránky

- Vybudovaná poměrně hustá síť
- Dlouhé zkušenosti s budováním a provozem II
- Státní podpora budování/provozu II
- Možnosti financování z prostředků EU
- Příklady dobrého fungování II
- Existující komunikační kanály

## W: slabé stránky

- Velká nevyrovnanost mezi regiony
- Velké rozdíly v aktivitě/rozsahu služeb
- Nejednotnost v názvech/cílech II
- Velké množství pasivních II
- Nízká finanční nezávislost II
- Ne vždy vyhovující finanční podpora
- Časově omezená finanční podpora
- Nevyhovující skladba prostor v II (převážně kanceláře)

## O: příležitosti

- Zájem některých krajů/měst o rozvoj II
- Nové období SF EU 2021-2027/29
- Další potenciální zdroje (FST, NPO, RIS3/2, bf)
- Program Technologická inkubace
- Příležitosti k získání know-how
- Rozšiřování sítě PLATINN/YNOVATE
- Aktivity na podporu zájmu o technologie, podnikání

## T: hrozby

- Válka a energetická krize – realokace pozornosti a prostředků jinam
- Špatné nastavení podpůrných programů
- Přehnaná očekávání krajů a měst / přehnané hodnocení neúspěšných předchozích projektů
- Pokračování úpadku zájmu o techniku
- Prohloubení nedostatku lidských zdrojů – odliv zahraničních i domácích firem do zahraničí



# Sběr příkladů dobré praxe z provozu infrastruktur

- 3x účast na výroční konferenci Mezinárodní asociace vědeckotechnických parků
- 2x účast na výroční konferenci European Business Innovation Centre Network
- 4x účast na seminářích/workshopech o provozu inovačních infrastruktur
- 3x účast na seminářích o prostředí pro startupy
- Studijní cesty Španělsko, Bavorsko, Švýcarsko
- Studium webstránek inovačních infrastruktur ve Švédsku, Velké Británii, Portugalsku, Finsku a Dánsku a zkušeností z návštěv kolegů z agentury CzechInvest v tamních inovačních infrastrukturách
- Studium literatury
- Sběr příkladů dobré praxe v ČR při evaluaci

# Poznatky z provozu inovačních infrastruktur v zahraničí

<b>Příklad dobré praxe</b>	<b>Důsledky</b>
Zapojení více subjektů z veřejného i soukromého subjektu do společného zakládání inovačních infrastruktur	Větší stabilita a vyšší udržitelnost inovačních infrastruktur, lepší míra financování provozu a rozvoje inovačních infrastruktur
Větší velikost inovačních infrastruktur (jak plochy, tak počtu klientů)	Vyšší míra finanční samostatnosti a udržitelnosti inovačních infrastruktur
Vyšší zapojení univerzit do inovačních infrastruktur jako jeden ze zakladatelů nebo jeden z klientů	Intenzivnější kontakty, transfer znalostí a technologií, více společných projektů firem z inovačních infrastruktur s univerzitami
Vyšší zapojení infrastruktur do mezinárodních sítí a asociací	Vyšší odbornost personálu inovačních infrastruktur, rychlé zavádění nových služeb a aktivit, lepší viditelnost infrastruktur pro zahraniční klienty



**Málaga  
TechPark;**  
Parque Tecnológico  
de Andalucía

600 firem



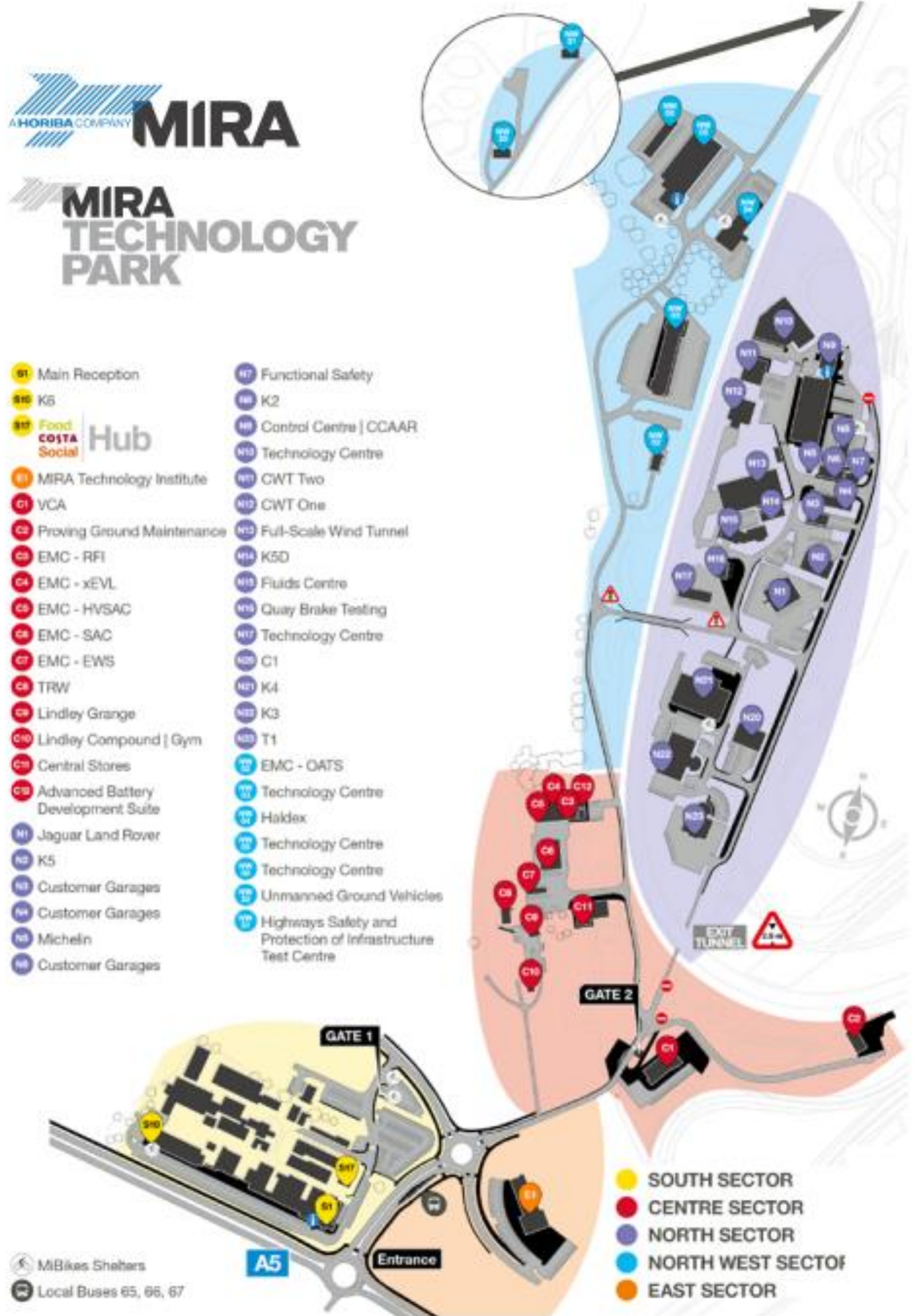
Technologický Park Brno

35 firem

# Doporučení pro další rozvoj inovačních infrastruktur

- Podporovat spíše rozvoj stávajících než výstavbu stále nových
- Podpořit budování nových tam kde dosud prokazatelně chybí
- Podpořit nové druhy infrastruktur – otevřené dílny, test-bedy, digitální huby
- Podpořit výstavbu jiných než kancelářských prostor
- Zvýšit udržitelnost infrastruktur zapojením více aktérů
- Podpořit vzdělávání personálu infrastruktur podporou mezinárodních akcí
- Podpořit zkvalitňování služeb infrastruktur publikací příkladů dobré praxe
- Podpořit větší zapojení infrastruktur do mezinárodní spolupráce
- Zvýšit zapojení infrastruktur do regionálních inovačních ekosystémů
- Zlepšit informování o existenci a úspěších infrastruktur

# Chybějící forma inovačních infrastruktur



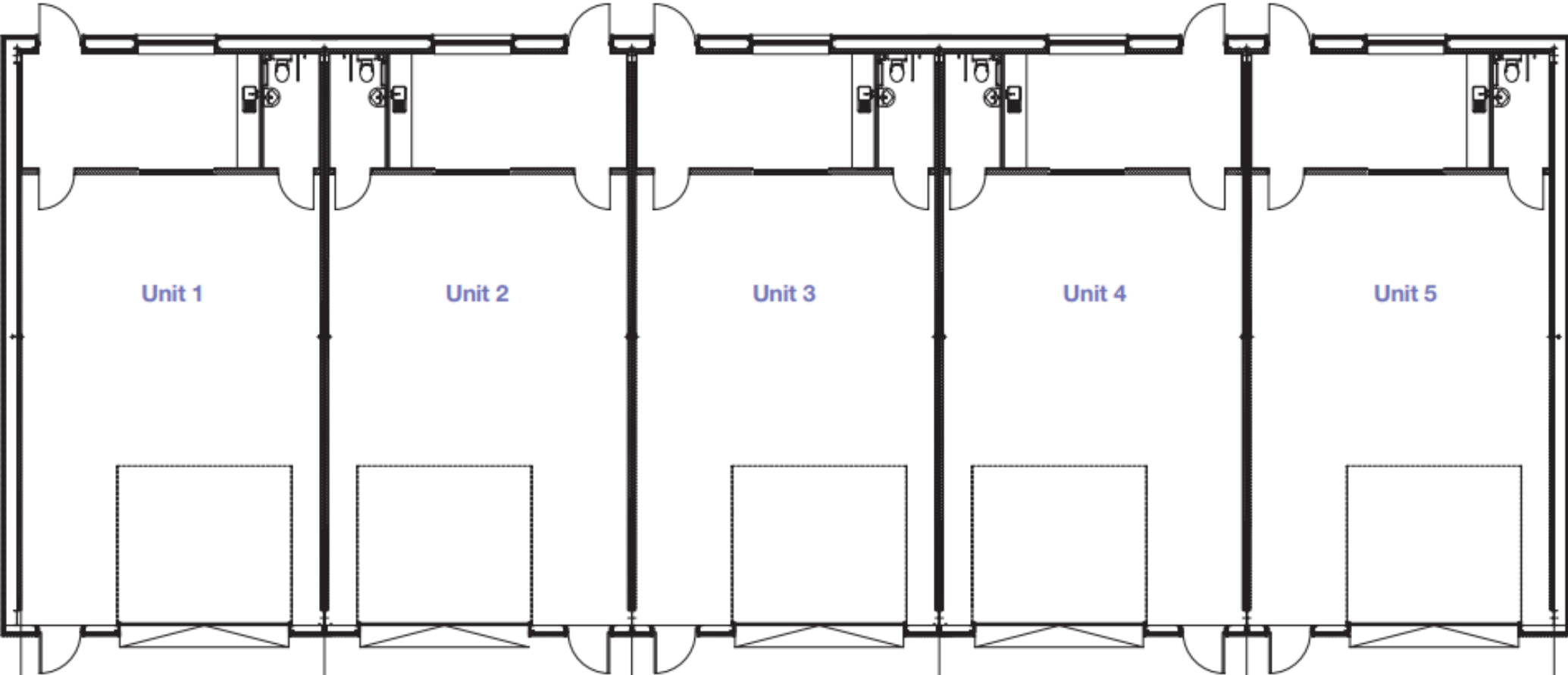
**MIRA TECHNOLOGY PARK**    SPACE AVAILABLE    R&D FACILITIES    CAMPUS    WORKFORCE & EMPLOYMENT    WHY HERE?    CONTACT

Bespoke buildings    Workshop / office units    Serviced offices    Serviced workshops    Southern Manufacturing Sector

## Workshop / office units

With a range of existing multi-tenant buildings, we can provide immediate rented space from 1,000 sq ft to 15,000 sq ft ready to move in. A range of flexible office and workshop options can be leased on flexible terms to suit you.

Unit	Workshop & Amenities sq ft	Office sq ft	External Compound sq ft	Total Unit GIA sq ft
1	1083	210	-	1293
2	1083	210	-	1293
3	1083	210	-	1293
4	1083	210	-	1293
5	1083	210	-	1293



# Chybějící forma inovačních infrastruktur



# Příklad poptávky: vývoj a výroba léčiva proti COVIDu

## První dotaz na prostory pro VaVaI :

- česká firma: startup/MSP (2018)
- chemie/farmaceutika
- 100m<sup>2</sup> laboratoře
- k tomu adekvátní sklad (20-50 m<sup>2</sup>)
- 2-3 kanceláře pro cca 8 lidí
- eventuálně také externí chemický sklad na cca 1 tunu chemikálií
- výška stopu v laboratoři minimálně 3,2 m
- místnosti musí být kolaudovány jako laboratoře nebo chemický provoz
- speciální požadavky na vzduchotechniku: připravené odtahy pro digestoře s motory, ideálně s rekuperací
- Elektrické napětí stačí standardní, voda a odpady také

Vědeckotechnický park	Odpověď	Vhodné prostory
<b>Strojírenský VTP Buštěhrad</b>	A	N
<b>Technologický park Hořátek</b>	N	N
<b>Technologický park Lochovice</b>	<b>A</b>	<b>A</b>
<b>VTP Centrum aplikovaného výzkumu Dobříš</b>	<b>A</b>	<b>A (výška)</b>
<b>VTP Mstětice</b>	N	N
<b>VTP Roztoky (Trigema)</b>	<b>A</b>	<b>N</b>
<b>VTP SVUM Čelákovice</b>	A	N
<b>VTP UVR Mníšek p. Brdy</b>	A	N
<b>VTP VÚMOP Zbraslav</b>	N	N
<b>Akademie věd ČR, areál ústavů v Krči</b>	A	N
<b>% kladných odpovědí</b>	<b>70%</b>	<b>20%</b>

# Jiná poptávka: cca 500m<sup>2</sup>, vývoj chemikálií pro VaV

Vědeckotechnický park	Odpověď	Poznámka
VTP UJEP Ústí nad Labem	N	Přestože zrovna dostavěli novou budovu
<b>Technologický park Hořátek</b>	N	Nemají vůbec zájem být kontaktováni
<b>Technologický park Lochovice</b>	N	Prostory jsou, ale nejsou upraveny pro chemickou výrobu/výzkum
VTP UPOL Olomouc	N	Možná od pol. 2023 v novém inkubátoru který je ve výstavbě
Jihočeský VTP České Budějovice	N	V roce 2023 se uvolní 117m <sup>2</sup> (což málo)
<b>Strojírenský VTP Buštěhrad</b>	N	Prostory jsou ale zkolaudované pro strojírenský výzkum, nejsou vhodné
<b>Prague Innovation Centre – InnoCrystal Hodkovice u Prahy</b>	N	V roce 2023 možná ano (odchod nájemce), nebo možno postavit novou budovu vedle stávající v horizontu 1-2 roků
<b>VTP Roztoky</b>	N	Pouze pár kanceláří, park je zaměřený na design součástek pro automotive
<b>Technopark Kralupy</b>	N	Sám park má značný nedostatek prostor, nabízí jen spolupráci s průmyslem
<b>VTP SVÚM Čelákovice</b>	N	VTP se zaměřuje na materiálový výzkum, nemá volné prostory
4Medical Innovations Ostrava	N	Menší prostory by byly, ale nikde v okolí není potřebné vybavení pro výzkum
<b>VTP Dobříš</b>	Ano	Ovšem VTP je 15 minut od Dobříše uprostřed brdských lesů na bývalé raketové základně, nejezdí tam autobus, nic tam není. Vybavení by bylo v BIOCEV, cca 30 minut jízdy.
<b>% kladných odpovědí</b>	<b>8,3%</b>	

# Nedostatek prostor pro pokročilé startupy



**DIANA group - rostoucí skupina v oblasti biotech a healthcare**

**Nyní již skupina 3 firem působících v 5 lokacích v Praze a Středočeském kraji**



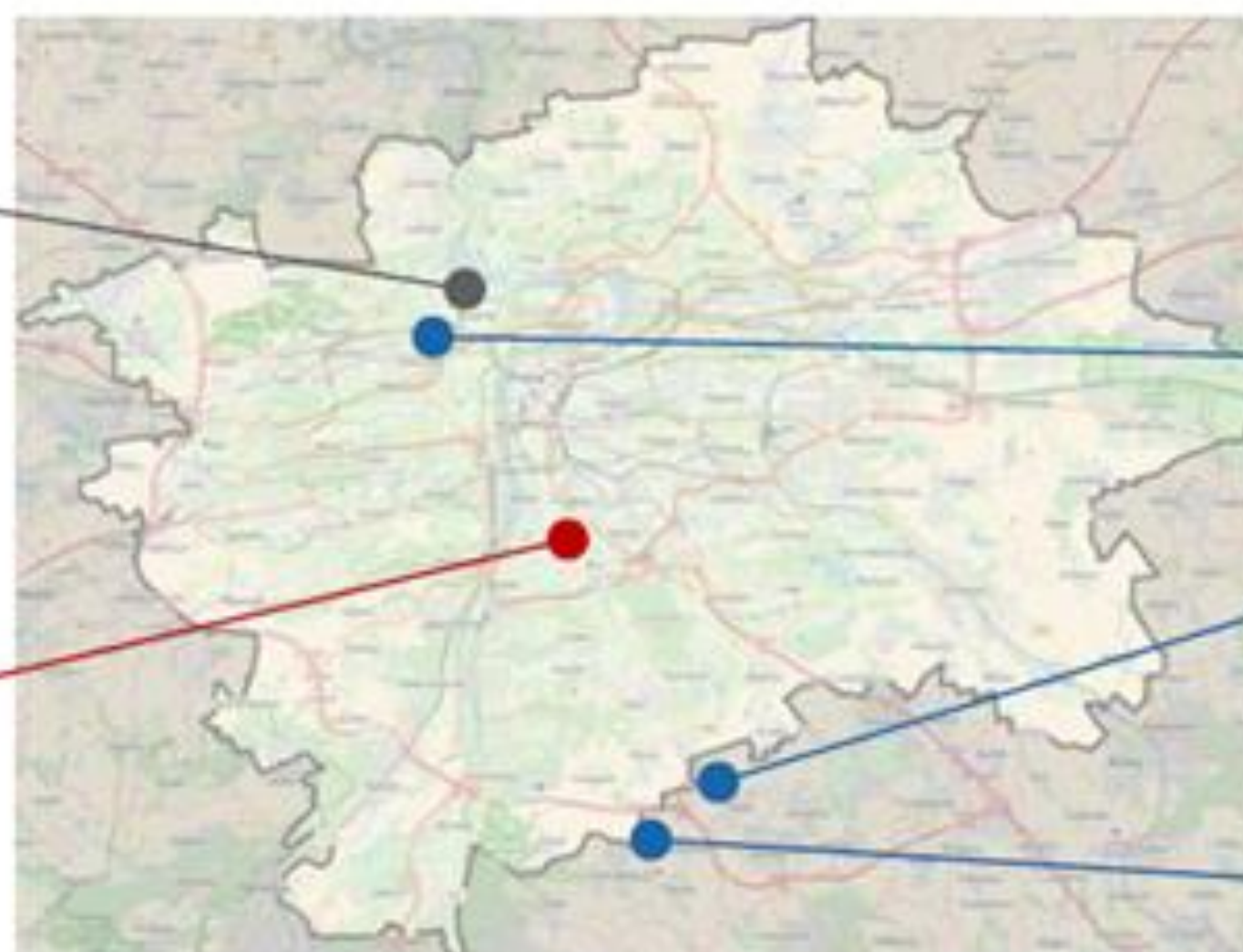
**DIANA**  
ENGINEERING

Výroba laboratorního plastiku  
(Bubeneč)



**DIANA**  
LAB

Laboratoř klinické diagnostiky  
(Praha 4 - Zelený pruh)



**DIANA**  
BIOTECHNOLOGIES

Organická chemie  
(Dejvice)

Sídlo firmy, centrum výzkumu a  
vývoje (BVPI, Vestec)

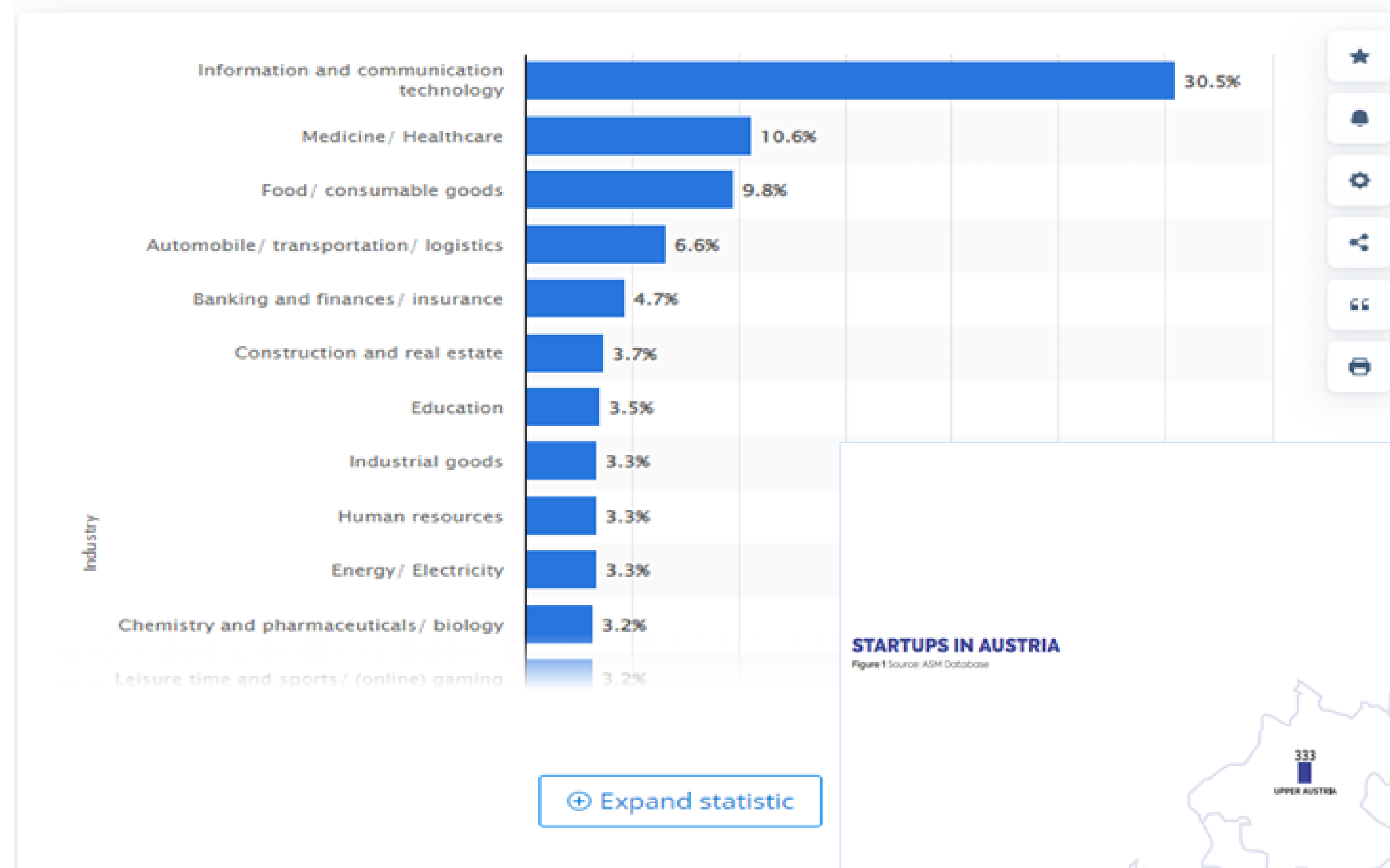
Výroba CE-IVD diagnostiky  
(Innocrystal, Zlatníky-Hodkovice)

**Hledáme nové prostory pro další rozvoj !!**



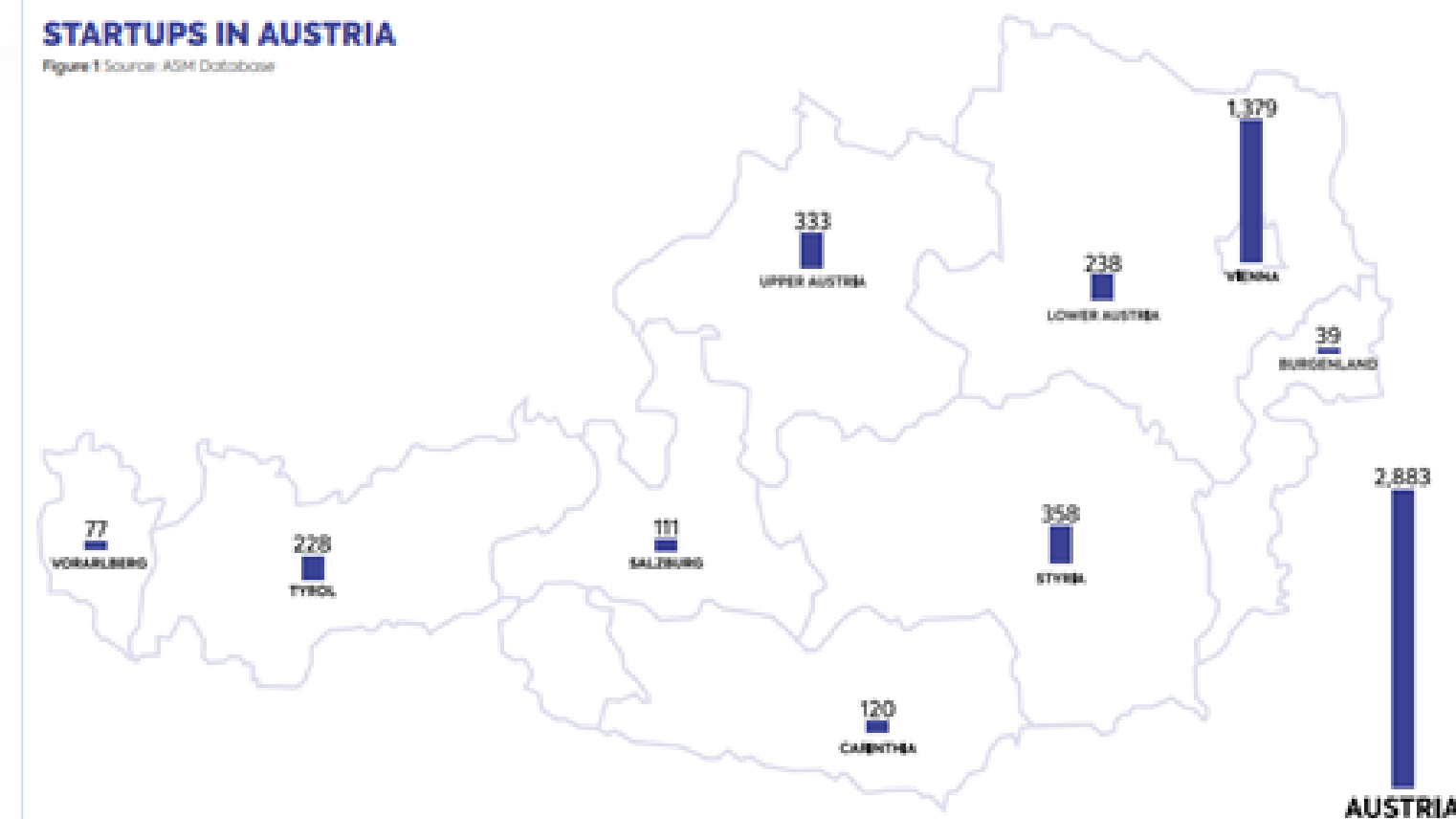
# Kolik startupů v oblasti Life Sciences chceme mít?

Distribution of startups in Germany in 2021, by industry



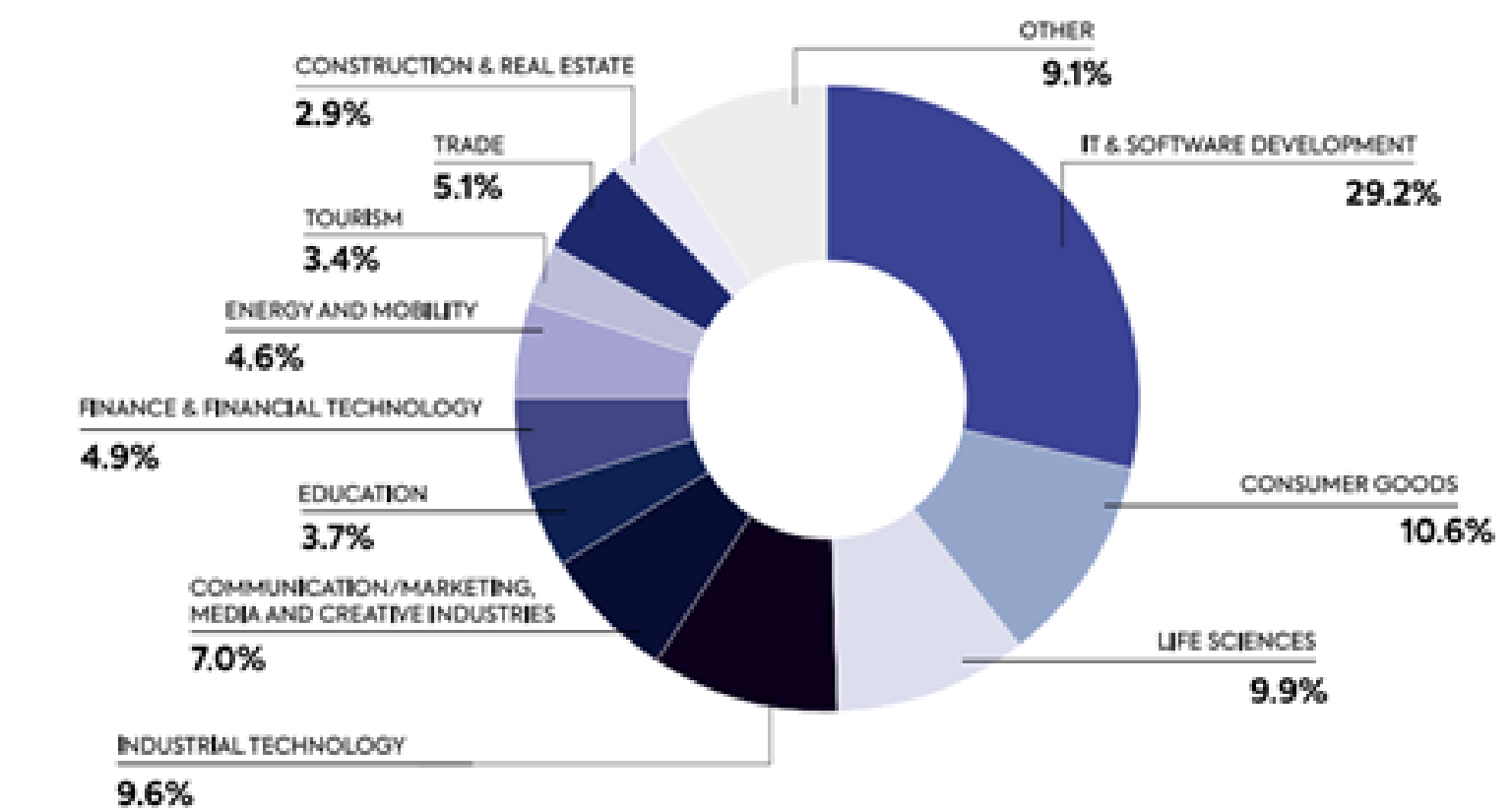
## STARTUPS IN AUSTRIA

Figure 1 Source: ASM Database

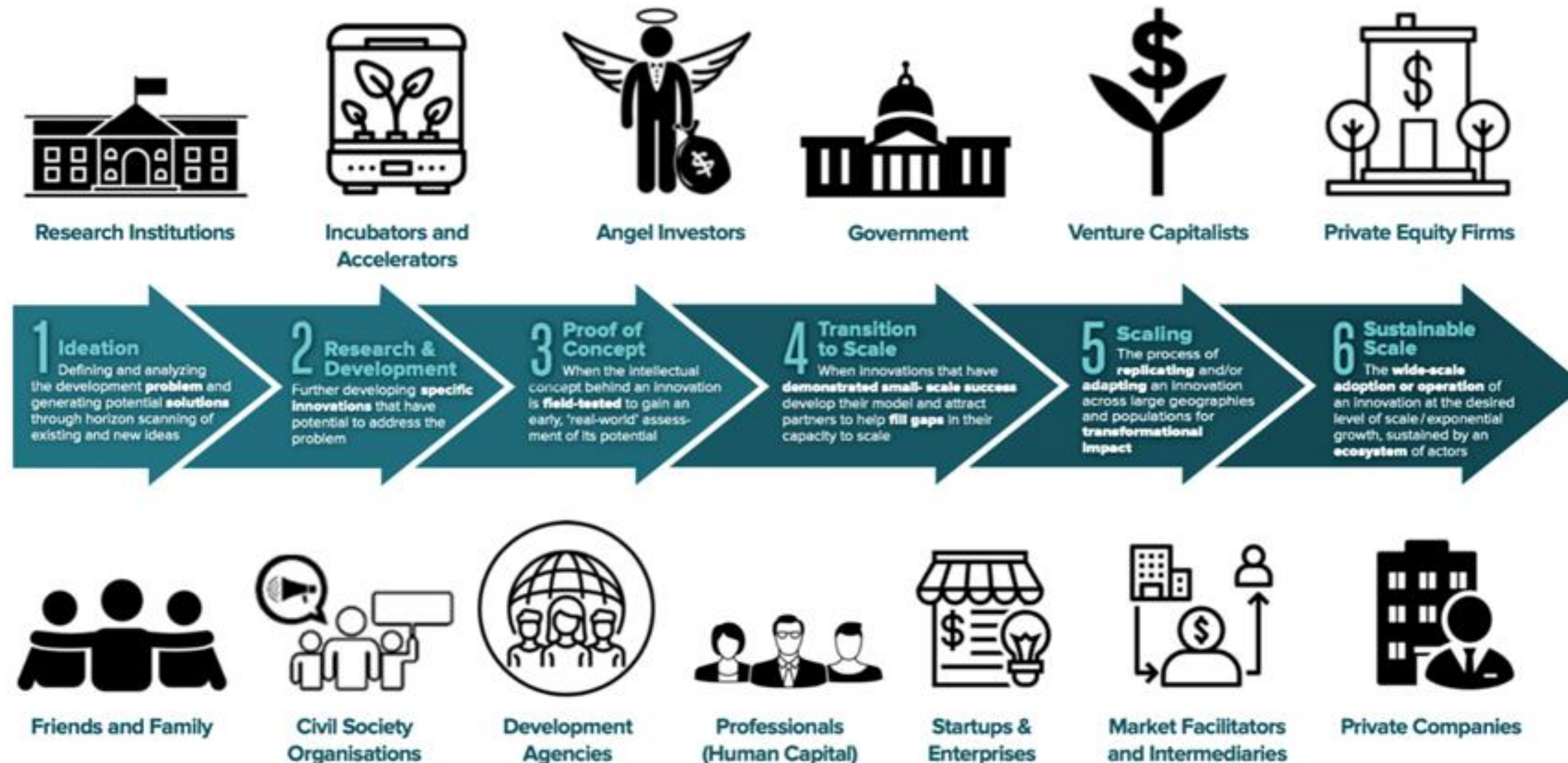


## DISTRIBUTION BY INDUSTRY

Figure 2 Source: ASM Survey 2018-2021 (Startups) n=1097



# Role innovačních infrastruktur v inovačním ekosystému



# Moravskoslezské inovační centrum (dříve VTP Ostrava)



## O nás

Společnost Stimvia jsme založili v roce 2014 (ještě pod názvem Tesla medical) jako projekt 2. lékařské fakulty Univerzity Karlovy v Praze.

Pokračovali jsme v práci na výzkumném projektu nejnovější neuromodulační terapie pro léčbu hyperaktivního močového měchýře (OAB), který započal v

Stimvia s.r.o.  
Technologická 376/5, Ostrava – Pustkovec, 708 00, Czech republic

DPH: CZ03173925  
[info@stimviacom](mailto:info@stimviacom)

© 2020 Stimvia | [PROJEKTY](#)



Invent Medical

[DOMŮ](#) [PRODUKTY](#) [O NÁS](#) [ACADEMY](#) [NOVINKY](#) [ONLINE SHOWROOM](#)

CZE

[ZAČNĚTE NYNÍ](#)



## Kontaktujte Nás

Evropa

Invent Medical Group, s.r.o.

Technologická 376/5  
Ostrava, 708 00  
Česká republika

VAT CZ04611535

[Více o nás](#)

E-Mail: [hello@inventmedical.com](mailto:hello@inventmedical.com)

Telefon: +420 773 540 249

Kontakt pro všechny obecné dotazy a příležitosti k partnerství.

## MEBSTER

[DOMŮ](#) [UNILEXA](#) [SPOLEČNOST](#) [INFOCENTRUM](#) [KONTAKT](#) [CHCI VYZKOUŠET](#)



E-MAIL

[smile@mebster.com](mailto:smile@mebster.com)



TELEFON

[+420 222 191 960](tel:+420222191960)



SÍDLO SPOLEČNOSTI

MEBSTER s.r.o.  
Na Strži 1702/65  
Nusle, 140 00  
Praha 4  
CZ



VÝVOJOVÉ CENTRUM

Technologická 376/5  
Ostrava  
708 00  
CZ

# Příklad městského inovačního ekosystému



Pronájem kancelářských či provozních prostor pro technologicky orientované inovační společnosti.



## Vědeckotechnický park

Místo pro firmy se zájmem o aplikovaný výzkum, vývoj a inovace

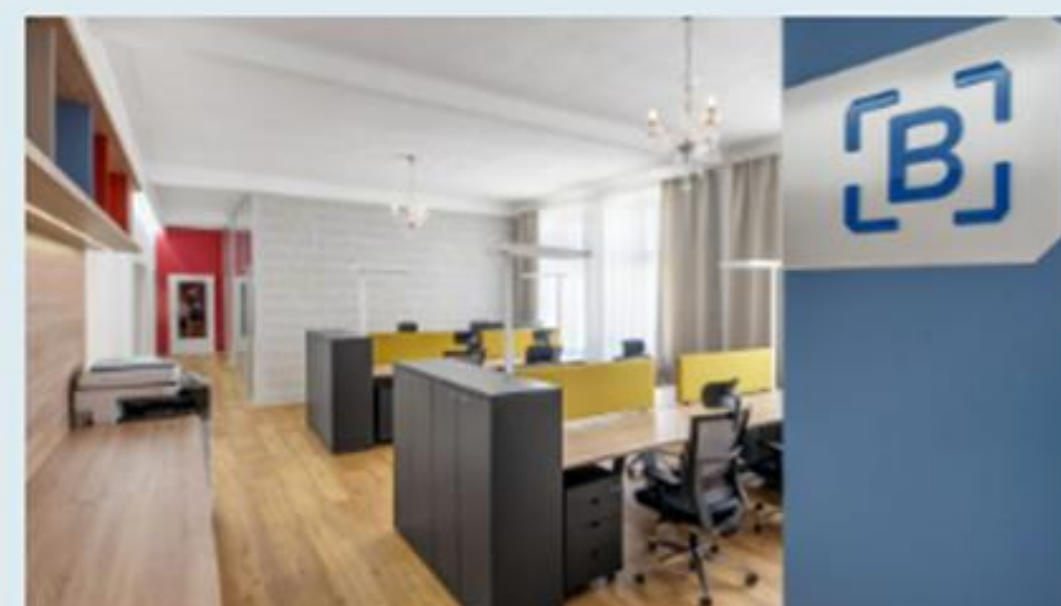
Teslova/Morseova, Plzeň - Skvrňany



## TechTower

Multifunkční prostor pro inovativní technologické firmy

Sladová 777/1, Plzeň - Východní Předměstí



## Cowork BIC Plzeň

Plně vybavený sdílený kancelářský prostor v centru Plzně

Riegrova 206/1, Plzeň - Vnitřní Město



## SIT Port

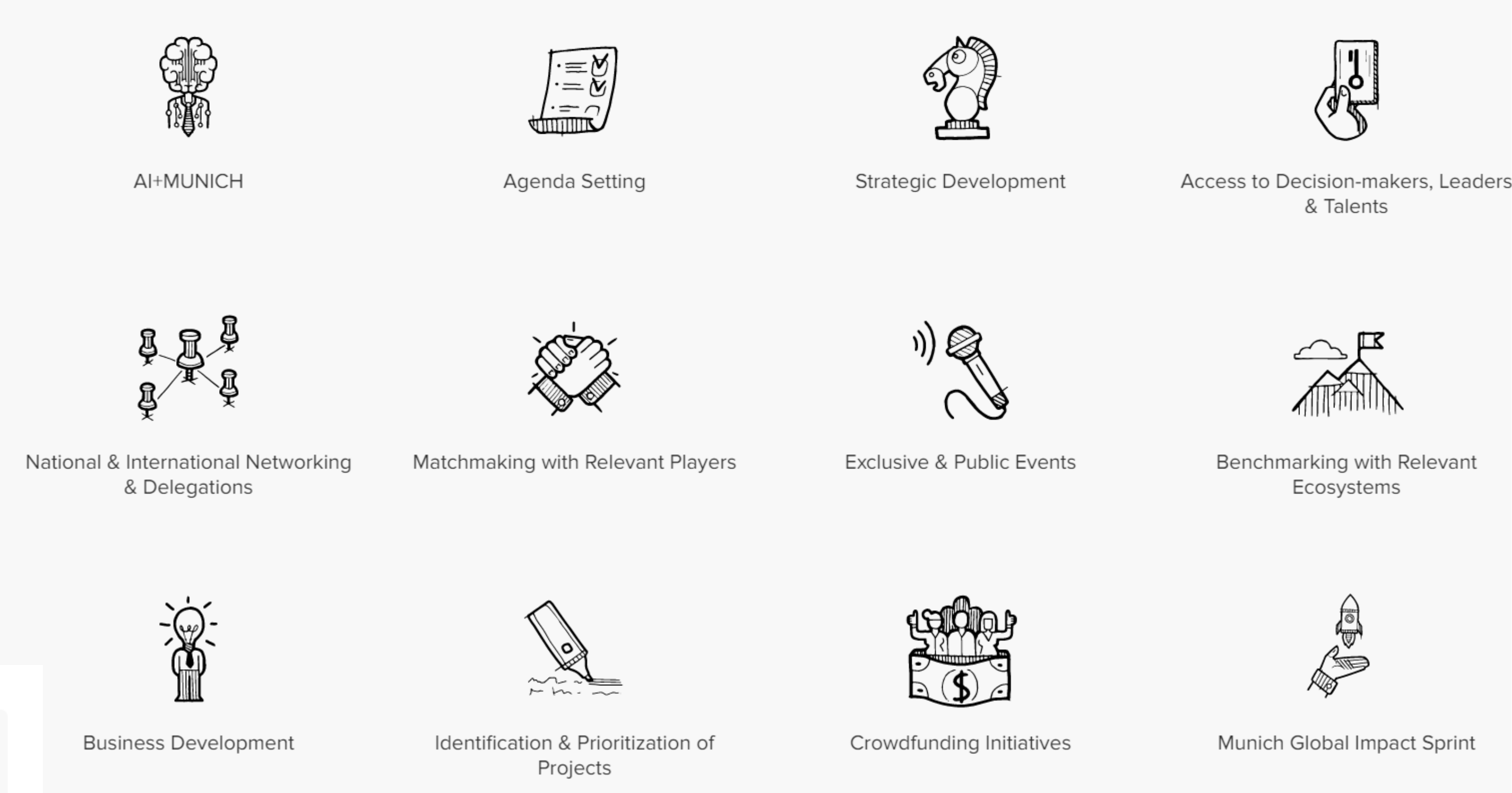
Místo pro podnikavé studenty a technologické nadšence

Cukrovarská 3006/20, Plzeň - Jižní Předměstí

# Příklad městského inovačního ekosystému



**The Munich  
Innovation Ecosystem**



MUST was initiated by



MUST is sponsored by



# Příklad městské inovační infrastruktury

Munich  
Urban  
Colab



Eine gemeinsame Initiative

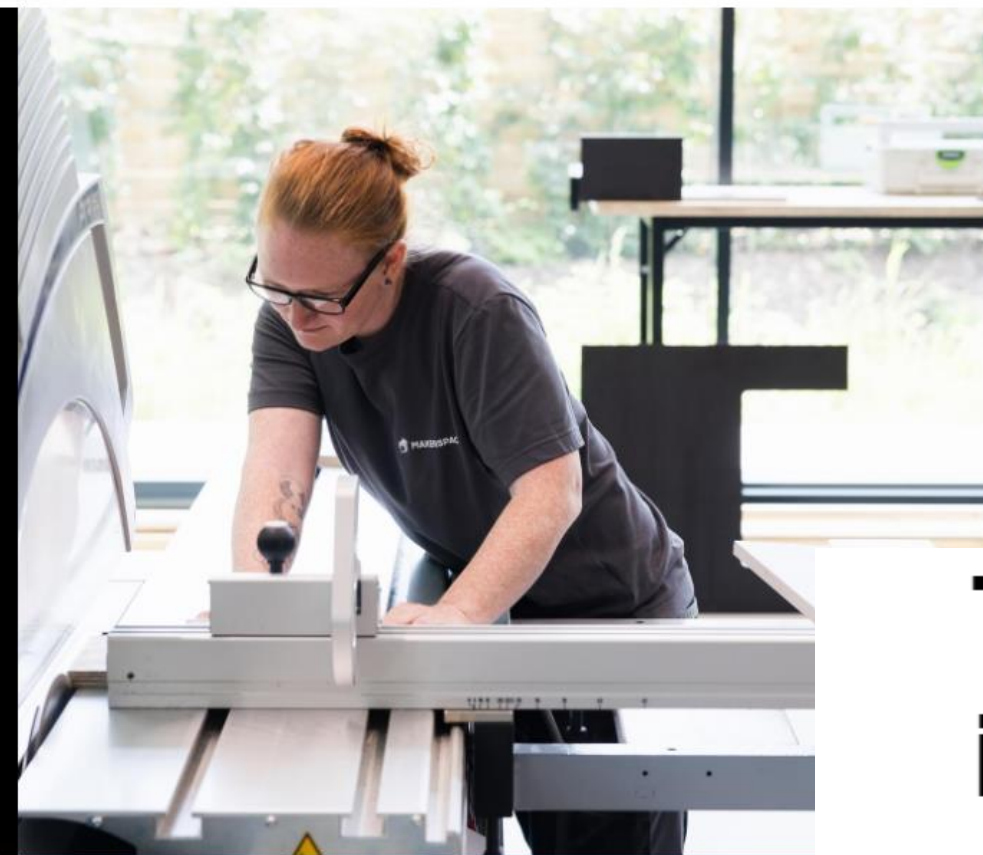
UNTERNEHMER  
TUM



Landeshauptstadt  
München

Our spaces  
Five floors just for prototyping,  
testing and networking

← Home



From co-working

Our goal is to develop sustainable solutions for urban challenges and to create a livable City of the Future – on the cutting edge and in the heart of Munich. Join us in shaping the future of our cities, in the midst of a strong and innovative community!

UnternehmerTUM and the City of Munich are offering a place for new forms of cross-sector and interdisciplinary collaboration: the Munich Urban Colab.

At the Munich Urban Colab, start-ups, established companies, voices from science, fresh talent and the City of Munich are developing and testing innovative concepts together with citizens. It's how Munich can become an international front-runner in developing smart city solutions.

## The Munich Urban Colab – a unique innovation platform

Boasting over 11,000 square meters, the Munich Urban Colab provides office space, co-working areas, event and seminar rooms, living labs and a high-tech prototype workshop.

- **Space for encounters, exchanges and recreation**

A café, two sunrooms and a fitness room provide opportunities to balance work with play and enable participants to connect with each other in different ways.

- **An ideal location in the city center**

The central location in Munich's creative quarter offers a perfect environment for developing and testing smart city solutions: In its immediate vicinity are the Technical University of Munich, the Munich University of Applied Sciences, the University of Applied Sciences for Design, the University of Film and Television, the Goethe Institute, the Dok. Fest München and much more.

- **A great ambiance that's functional, too**

The winning design by Steidle Architects supports the goals and aspirations of the Munich Urban Colab in an outstanding way.

MAKERSPACE

[x] SCHOLARSHIP

WORKSHOP

COURSES

SERVICES

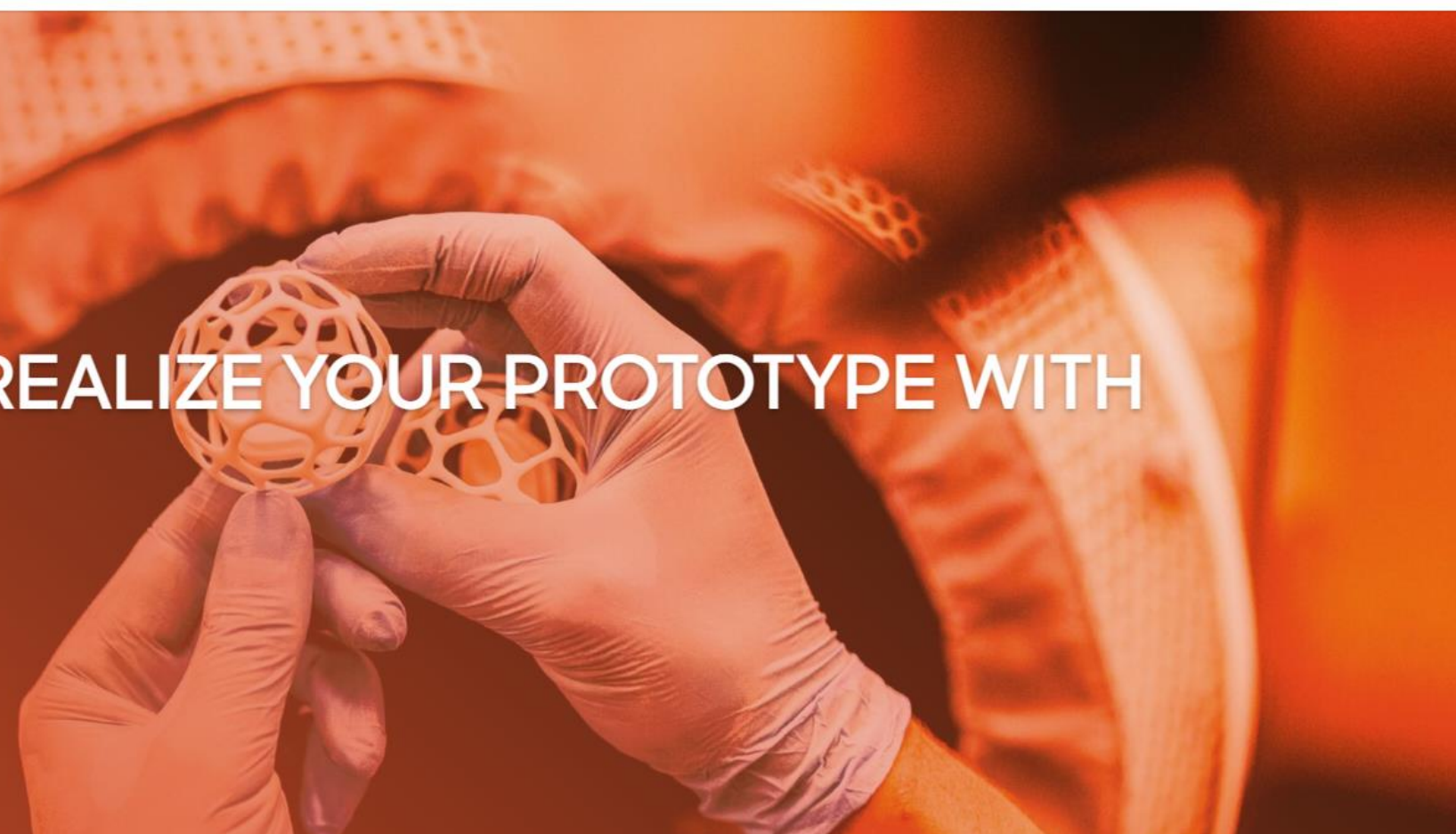
EVENTS

JOIN US

announce



YOU WANT TO REALIZE YOUR PROTOTYPE WITH  
US?



# Doporučení pro rozvoj inovačních infrastruktur: MPO

- prostředky na budování nových VTP poskytovat jen pro lokace ve vzdálenosti max. 20-25 km od univerzity, jinak to nebudou skutečné VTP, jak ukázal benchmark i zahraniční studie
- podpořit vybudování VTP založeného veřejnými subjekty nebo konzorciem veřejných a soukromých subjektů na okraji Prahy, kde tento druh infrastruktury citelně chybí
- zvážit možnost podpory otevřených dílen z programu Služby infrastruktury, má to větší smysl než finanční podpora soukromých coworkingových center
- zvážit možnost podpory vybudování malého počtu inovačních infrastruktur zaměřených na prioritní obory Národní RIS3 strategie – pro každý prioritní obor jednu infrastrukturu na jiném místě ČR
- podmínky dotačních programů nastavit tak, aby v co největší možné míře reflektovaly doporučení nejaktivnějších inovačních infrastruktur v podmínkách v minulém programovacím období
- zvážit možnost bonifikovat projekty předkládané konzorcii subjektů z veřejného a soukromého sektoru nad projekty předkládanými pouze jedním subjektem, z důvodu jejich prokazatelně vyšší udržitelnosti
- podpořit finančně v roce 2023 konání výroční konference evropské sítě podnikatelských a inovačních center EBN v Brně a hojnou účast českých subjektů na této konferenci a v roce 2025 konání celosvětové konference otevřených dílen FabLab v Brně a Praze
- snažit se v příštích 5 letech (za pomoci agentury Czechinvest) získat pro ČR výroční nebo evropskou regionální konferenci Mezinárodní asociace vědeckotechnických parků a inovativních regionů
- s předstihem vypracovat plán na podporu inovačních infrastruktur po skončení programového období v r. 2027, aby nevznikla mezera v dostupnosti finanční podpory

# Doporučení pro rozvoj infrastruktur: CzechInvest

- udržovat interní databázi inovačních infrastruktur ČR, jednou ročně ji aktualizovat, a využívat při práci jak s domácími startupy, tak se zahraničními investory
- aktualizovaná data poskytovat MPO pro veřejný EDP portál
- ve spolupráci s MPO, MZV, MVVI, MŠMT propagovat inovační infrastruktury ČR jak v rámci ČR, tak v zahraničí
- ve spolupráci s MPO propagovat přínosy inovačních infrastruktur k ekonomické transformaci ČR
- za podpory MPO organizovat školení personálu inovačních infrastruktur
- ve spolupráci s MPO se snažit získávat pro ČR mezinárodní konference, semináře a workshopy o inovačních infrastrukturách a finančně podpořit jejich pořádání v ČR
- ve spolupráci s MPO, případně dalšími ministerstvy, pořádat semináře pro obce a regiony o rozvoji inovačních infrastruktur jako jedné z aktivit na podporu inovací a inovativního podnikání
- pokračovat ve sběru a rozšiřování příkladů dobré praxe z provozu inovačních infrastruktur, z ČR i ze zahraničí



# Doporučení pro rozvoj infrastruktur: regiony ČR

- podporovat rozšířená aktivit regionálních inovačních center do celého regionu, mimo krajské město – ne nutně vždy budováním fyzické infrastruktury, ale podporování dostupnosti pomoci i v jiných částech regionu
- více zahrnovat soukromé a neziskové inovační infrastruktury v regionu do aktivit a iniciativ v oblastech podpory inovací a podnikání – nekoncentrovat se pouze na kontakty s regionálním inovačním centrem
- lépe informovat o existenci inovačních infrastruktur v regionu a o podpoře inovací na svých hlavních webstránkách, lépe provazovat své hlavní webstránky se specializovanými RIS3 webstránkami
- zapojovat se do mezinárodních a přeshraničních projektů na podporu inovací a inovačních infrastruktur

# Doporučení pro rozvoj infrastruktury: infrastruktury

## pro nejlepší inovační infrastruktury:

- více se věnovat internacionalizaci, zapojovat se do mezinárodních sítí a projektů
- lépe propagovat své konkrétní úspěchy a úspěšné klienty na svých webových stránkách
- pokračovat v rozšiřování sítě YNOVATE tak, aby během příštích let pokryla většinu regionů ČR

## pro nové inovační infrastruktury:

- lépe spolupracovat s ostatními infrastrukturami
- zapojovat se do školicích akcí a tuzemských i zahraničních konferencí, seminářů a workshopů o inovačních infrastrukturách
- klást velký důraz na propagaci svých aktivit a úspěchů a aktivit a úspěchů svých klientů
- snažit se zapojit do sítě YNOVATE

## pro dobře fungující inovační infrastruktury:

- zapojovat se do školicích akcí a tuzemských i zahraničních konferencí, seminářů a workshopů o inovačních infrastrukturách
- spolupracovat s agenturou CzechInvest na přejímání dobré praxe
- zapojovat se do mezinárodní a přeshraniční spolupráce inovačních infrastruktur
- získávat doplňkové financování z nejrůznějších zdrojů
- klást větší důraz na propagaci svých aktivit a úspěchů a aktivit a úspěchů svých klientů

## pro pasivní inovační infrastruktury:

- buď se za pomoci agentury CzechInvest a MPO zaměřit na obnovení funkčnosti infrastruktury
- nebo se přejmenovat z „VTP“, „inkubátor“, „inovační centrum“ na název který bude lépe vyjadřovat stacionární povahu infrastruktury (např. „podnikatelský dům“, místo „podnikatelský inkubátor“ v případě, že kapacita je plná, není předpoklad, že by se uvolnila pro další zájemce, a inkubátor nehledá a nenabízí služby novým klientům)
- zvážit zrušení několik let neaktualizovaných webových stránek

# Konzultace zájemcům o budování infrastruktury

- Aš
- Boskovice
- Jihlava
- Karlovy Vary
- Karlovarský kraj
- Královéhradecký kraj
- Kutná Hora
- Valašské Meziříčí
- Vysočina (kraj)
- Žďár nad Sázavou

CzechInvest v Královéhradeckém kraji podporuje rozvoj podnikavosti pomocí otevřených dílen

08.06.2022



Zdroj: Krajský úřad Královéhradeckého kraje

V Jičíně, Hradci Králové a Trutnově mohli lidé v těchto dnech potkat mobilní otevřenou dílnu, která je ideálním nástrojem pro podporu inovací, řemesel a podnikání. Více než 350 studentů z různých studijních oborů a zástupců široké veřejnosti si tak mohlo vyzkoušet různé řemesla a inovativní prvky. Akci pořádala agentura CzechInvest s podporou Královéhradeckého kraje a spolku Otevřené zahrady Jičínka.

„Otevřené dílny jsou jedním z prostředků, jak nastartovat a akcelarovat rozvoj lokální ekonomiky. Koncept otevřených dílen stimuluje žurnostní, začínající podnikatele, řemeslníky, kreativce a může prohloubit zájem studentů o studium technických, přírodovědných a ICT oborů.“ uvedl radní pro regionální rozvoj, grantů a dotací Adam Valenta.

Koncept otevřených dílen (FabLab) vznikl na americké MIT (je v roce 2001. Dnes má téměř na světě 1800 dílen po celém světě, které se zaměřují na různé kreativní a výrobní oborů. V České republice je prvním příkladem, kde zatím žádný v Královéhradeckém kraji. Proto agentura CzechInvest uspořádala serií seminářů pro lokální zájemce, úřady a zájemce o organizaci. Tím se účastníci seznámí s principem, formou a cíli. Účastníci se seznámí s principem, formou a cíli. Účastníci se seznámí s principem, formou a cíli.

**JIČINSKÝ deník.cz**

ZPRÁVY POODNĚNÍ SPORŤ HÁZDRY MAGAZÍN PODCASTY MEMORIE | O DENŮ DOVOLNĚNÍ V ČR PRÁCE SOUTĚŽE

JIČINSKO KOMENTÁŘE Z OHLÍD KŘEHI KULTURA TIPY LIDÉ ODVĚDE ČESÍ ČLODĚH | ČESKO A SVĚT

CENY V KEMPECH: Velký přehled Deníku, kolik stojí noc ve stanu či chatce v ČR

**OBRAZEM: Kamion plný vychytávek zaparkoval na jeden den na jičínském náměstí**

16.06.2022

Kateřina Chládková

Už jen samotná přítomnost velkého kamionu v historickém centru Jičína byla podivná, která se nevidí každý den. Na jeden den přijela na Valdštejnovo náměstí Roadshow FabLab Experience se svým modifikovaným kamionem plným moderních technologií.

Darujte Deník ZDE >

Kbelík 169.

SOS opravná lepicí páska - 10 m

149. Od 18. 7. ve městě prodáváme PROHLÍDNOUT AKCI

**DALŠÍ ČLÁNKY Z RUBRIKY**

INGKO Dva saláty nevedené: Sledka a slaná si rozumí

INGKO Nepřibrodíš, zaplatíš. Úspěšné radny stráží řádek a státní obecní kazy

INGKO Po D11 až do Pělska? Podle silničníků bude

34 fotografií v galerii >

3D tiskárny, 3D gravírovacíky i CNC frézky. FabLab kamion přivezl do Jičína nejmodernější technologie, které si mohly vyzkoušet každý. | Foto: David Knap

**Kraj podporuje rozvoj podnikavosti pomocí otevřených dílen**

9. 6. 2022

Do Jičína, Hradce Králové a Trutnova přijela mobilní otevřená dílna, která přispívá k rozvoji inovací, řemesel a podnikání. Více než 350 žáků z různých studijních oborů a zástupců široké veřejnosti si v návězu kamionu plném moderních výrobních strojů vyzkoušelo rozmanitá řemesla a technologie. Akci doprovázem serií seminářů pořádal za podpory Královéhradeckého kraje agentura CzechInvest a spolek Otevřené zahrady Jičínka.

„Otevřené dílny jsou jedním z prostředků, jak nastartovat a akcelarovat rozvoj lokální ekonomiky. Koncept otevřených dílen stimuluje žurnostní, začínající podnikatele, řemeslníky, kreativce a může prohloubit zájem studentů o studium technických, přírodovědných a ICT oborů.“ uvedl radní pro regionální rozvoj, grantů a dotací Adam Valenta.

V České republice jsou příklady dobrého fungování otevřených dílen, ale zatím žádný na území Královéhradeckého kraje. Serií seminářů a představení mobilní dílny FabLab Experience pro lokální zájemce škol, úřadů a zájemců organizací mají za cíl posílit podnikání v regionu.

„Dílny jsou ideálním nástrojem na podporu inovací, kreativních činností a podnikání se mladých silách veličků. Vhodně spojují znalostní podnikatelů a inovativní inkubátory nebo vědeckotechnické parky.“ Královéhradeckém kraji by k tomu byla ideální příležitostí,“ řekla ředitelka královéhradecké kanceláře CzechInvestu Martina Čepková.

Mobilní dílna FabLab Experience návštěvníkům umožňuje řešit lesem do dílny, obrábění CNC frézky, odlákové robotické ruky nebo tisk na 3D tiskárnách. Koncept otevřených dílen vznikl v USA už v roce 2001. V současnosti došlo je po celém světě více jak 1800 takovýchto dílen, které se zaměřují na různá kreativní a výrobní oborů.

**Žďár si chce hýčkat kreativní lidi, plánuje pro ně dílny a laboratoře**

9. června 2022 8:32

Jihlava

## Žďár si chce hýčkat kreativní lidi, plánuje pro ně dílny a laboratoře

FabLab, otevřené mobilní dílny plné moderních strojů, nářadí a přístrojů, dorazí do Žďáru nad Sázavou. Upravený návěs kamionu se zájemcům otevře ve čtvrtek. K dispozici bude všem, kdo chtějí tvořit, vzdělávat se nebo si vyzkoušet svůj vynález v praxi. Mobilní dílna je inspirací pro radnici. Ta chce ve městě zřídít něco podobného.



Pojízdná digitální laborator FabLab vozi vědecké přístroje hlavně mezi Jihomoravskými středními a základními školami. | foto: Anna Vavřková, MAFRA

„Žďár je i historicky - hlavně díky místní firmě Žďas - městem inženýrů. Je to plno technicky erudovaných a manuálně zručných lidí. Ještěž přikládáme velký význam podpoře podnikání a podnikavosti obecně, tak bychom rádi prostřednictvím otevřených dílen otevřeli i toto téma - jakým způsobem by mohlo město vyjit vstříc kreativním a invenčním lidem,“ uvedl starosta Martin Mrkos.

V pojízdné digitální technické laboratoři si ve čtvrtek na náměstí Republiky přichodí budou moci vyzkoušet za pomoci zkušených lektorů například 3D tiskárnu, modelovací frézku, elektronový mikroskop, kooperativní robot, laserovou řezačku, řezací plotter nebo termolis.

„Od 8 do 15 hodin budou komentované prohlídky pro školy a účastníky semináře. Od 15 do 17 hodin pak bude FabLab k dispozici veřejnosti,“ upřesnila mluvčí radnice Blanka Sobolová.

Zájemci, kteří čtvrteční návštěvu FabLabu nestihnou, mohou doufat, že se radnici povede uskutečnit plánovaný projekt vlastních otevřených dílen.

„Zatím máme vytvářeny jeden objekt a dáme dohromady koncept, jak by mohla tato inovační infrastruktura ve městě fungovat. Rádi bychom do projektu zapojili například i školy, které již dnes 3D tiskárnami disponují,“ popsal Mrkos.

Dodal, že vzhledem k probíhajícím majetkoprávním jednáním bude zvažované místo pro dílny zveřejněno až v nadcházejících týdnech.

**Jsou ideální na podporu inovací a řemesel**

Podle představ vedení města by v budoucí laboratoři neměla chybět

**Hello půjčka**

Celé léto s úrokem od 5,49 % ročně

BEZVÁZNĚ SPOČÍTAT >

**SCHLIEGER**

Fotovoltaika již od 120 000 Kč





# Děkuji za pozornost!

**René Samek**

Specialista na inovační infrastruktury

+420 606 649 171

rene.samek@czechinvest.org

**[www.czechinvest.org](http://www.czechinvest.org)**

Agentura pro podporu podnikání a investic  
Štěpánská 15, 120 00 Praha 2, Česká republika